



2007 Technische Anleitungen

Love the ride.™

Inhalt

Einleitung	3
Wir über uns	3
Teil I: Allgemeine Einbauanleitungen für alle Plattformen	
1. Einbauanleitung für Modelljahre 2006 und 2007 mit durchgehendem 12 mm-Bolzen	4
2. Einbauanleitung für Lager bei allen RMB-Federungshebeln und Rahmen 2007	5
3. Einschubtiefe von Sattelstützen	7
Teil II: Detaillierte Informationen für die einzelnen Plattformen	
1. Element	8
2. ETS-X	10
3. RMX	12
4. Slayer	14
5. Slayer SXC	16
6. Switch	18
Teil III: Anzugsmomente	20
Teil IV: Garantie	22

EINLEITUNG

Jeder Radfahrer ist anders. Deshalb bauen wir bei Rocky Mountain unsere Bikes von Hand auf verschiedenen Plattformen auf, die sich jeweils für verschiedene Fahrstile eignen. Die Bikes unterscheiden sich voneinander, doch sind alle mit unserer Hingabe zur Qualität und Innovation gebaut. Wir bauen Bikes für Leute, die das Radfahren lieben.

WIR ÜBER UNS

Unser Ziel lässt sich einfach beschreiben: Wir wollen eine hochwertige Auswahl an Bikes herstellen, für Radfahrer, die das Radfahren lieben. Unter diesem Vorzeichen entwickeln, testen und bauen wir unsere Extrem-Freeride-Bikes, unsere Rennmaschinen und unsere Trekking- und Stadträder.

Ob Sie die Zuversicht und den Mut suchen, um eine riesige Stufe auf der North Shore von Vancouver zu bezwingen, oder das Gefühl, dass Sie noch ein wenig mehr geben können, um Ihr Rennen zu gewinnen, oder die Gewissheit, dass Ihr Rad Sie auf der Fahrt zur Arbeit nicht im Stich lassen wird – um das Radfahren wirklich zu genießen, müssen Sie sich auf Ihr Fahrrad verlassen können.

Damit jeder Biker auf einem Rocky Mountain die Gewissheit hat, das beste Bike überhaupt unter sich zu haben, setzen wir bei unserer Fertigung höhere Maßstäbe an. Besuchen Sie unser Werk in Vancouver, British Columbia (Kanada), und überzeugen Sie sich selbst von unseren besonders hohen Qualitätsansprüchen.

TEIL I: ALLGEMEINE EINBAUANLEITUNG FÜR ALLE PLATTFORMEN

1. Einbauanleitung für Modelljahre 2006 and 2007 mit durchgehendem 12 mm-Bolzen

Die folgende Einbauanleitung ist für Rahmen mit einem durchgehenden, 12 mm dicken Bolzen.

Die Länge der Bolzen findet man auf den Explosionszeichnungen in den Technischen Anleitungen. Anzugsmomente findet man auf dem Beiblatt „Anzugsmomente 2007“, das ebenfalls den Technischen Anleitungen beiliegt.

Rahmen mit 12 mm-Bolzen sind:

Slayer 2006, 2007
ET SX 2006, 2007
Switch 2006, 2007
Element 2007
Slayer SXC 2007

Befestigungsteile für den durchgehenden 12 mm-Bolzen:

2006–Jedes Gelenk wird mit folgenden Teilen geliefert: einem 12 mm-Bolzen mit 6 mm-Inbus-Kopf, zwei konischen Unterlegscheiben (schmale Seite: Lager/breite Seite: Rahmen oder Schwinge/Hebel) und einer 15 mm-Mutter pro Gelenk. An manchen Stellen variieren die konischen Unterlegscheiben in der Dicke. Anstelle dieser Befestigungsteile können die Teile des Modelljahrs 2007 verwendet werden.

Konische Unterlegscheiben:

Es gibt ZWEI Sorten von schwarzen konischen Unterlegscheiben: 4 mm und 2,5 mm. Die Abmessungen sind 4 x 20 (Außendurchmesser) x 12 (Innendurchmesser) und 2,5 x 17 x 12. Mit Ausnahme des Switch werden bei jedem 12 mm-Gelenk beide Unterlegscheiben verwendet. Richten Sie sich nach der Explosionszeichnung für den jeweiligen Rahmen, um zu sehen, an welchen Stellen welche Unterlegscheiben eingebaut werden.

Schmierung:

Der Bolzen muss dort gefettet werden, wo er mit Metall in Berührung kommt, z. B. einem Lager oder dem Rahmen. Beim Modelljahr 2007 haben wir dort IGUS Lagerhülsen eingebaut, wo der Bolzen den Rahmen berührt. An diesen Stellen wird kein Fett benötigt, doch müssen die Berührungspunkte zum Lager nach wie vor gefettet werden. Fett wird ebenfalls beim Anziehen der Bolzen und Schrauben des Modelljahrs 2007 benötigt.

4 mm-Unterlegscheiben werden bei folgenden Modellen eingebaut:

Element

- Hauptlager (2)
- Lager am Sitzrohr (2)

ETSX

- Unterer U-Link-Hebel hinten innen (2)

Slayer SXC

- Obere Sattelstrebe/unteres Gelenk am oberen Hebel (2)

Slayer

- Oberes Gelenk am oberen Hebel (2)

Switch

- Alle Gelenke sind mit 4 mm-Unterlegscheiben ausgestattet (6)

2,5 mm-Unterlegscheiben werden bei folgenden Modellen eingebaut:

Element

- Obere Sattelstrebe/Joch des Link Plate-Hebels (4)

ETSX

- Obere Link Plate-Hebel vorne und hinten (6)
- Unterer U-Link-Hebel vorne und hinten außen (4)

Slayer SXC

- Hauptgelenk (2)
- Gelenk am oberen Hebel (2)

Slayer

- Hauptgelenk (2)
- Thrust Link (4)

Switch

- Keine 2,5 mm-Unterlegscheiben

2. 2007 EINBAUANLEITUNG FÜR LAGER BEI ALLEN RMB-FEDERUNGSHEBELN UND RAHMEN

Einbau der Schwingenlager:

Warnung: Dieser Arbeitsgang ist schwierig und muss von einem erfahrenen Mechaniker durchgeführt werden. Ohne eine passende Presse und Presswerkzeuge können die Bauteile leicht beschädigt werden. Falls Sie den Arbeitsgang nicht komplett verstehen, wenden Sie sich bitte an Rocky Mountain Bicycles oder Ihren Importeur, um Hilfe zu erhalten.

- Überprüfen Sie zuerst, ob alle Oberflächen sauber, trocken und frei von Verschmutzungen sind. Wir empfehlen den Einsatz von Loctite-Grundierung 7649 auf den Bauteilen der Hebel und auf den Lagern, bevor Sie die Lager einbauen. Damit wird die Aushärtung beschleunigt, doch stellt dies vor allem sicher, dass das Lagersicherungsmittel richtig aushärtet.

- Wenn die Grundierung ausgehärtet ist, tragen Sie jeweils Loctite Lagersicherungsmittel 638 (rotes oder grünes Loctite) oder ein Äquivalent auf jedes Bauteil der Hebel auf, bevor Sie das Lager einpressen. Achten Sie darauf, dass jedes Lager bis zum Anschlag in die Hebel eingepresst wird, bevor Sie die Hebel am Rahmen montieren.

IGUS-Lagerhülsen:

Rocky Mountain Bicycles verwendet seit Jahren wartungsarme IGUS-Lagerhülsen. Im Modelljahr 2007 werden sie ebenfalls dazu verwendet, um die Drehbewegung unserer speziell entwickelten durchgehendem 12 mm-Bolzen mit den dazugehörigen Befestigungsteilen in den beiden Slayer- und in allen ETSX-Plattformen zu unterstützen. Die Lagerhülsen sind in drei Längen erhältlich: 8, 10 und 15 mm. Alle messen 12 mm im Innendurchmesser und 14 mm im Außendurchmesser.

Schmierung

Alle IGUS-Lagerhülsen werden trocken eingebaut und auch im Einsatz nicht geschmiert. Sie benötigen KEIN Fett oder Öl beim Einbau oder im Einsatz. Nur wenn der Bereich der Lagerhülse mit Wasser gewaschen wird, sollte nachher der Bereich mit ein wenig WD-40 eingesprüht werden, eventuell eingedrungenes Wasser zu verdrängen. Dann sollte dieser Bereich abgewischt werden, um ein Ansammeln von Staub und Schmutz zu verhindern. Wenn die Lagerhülsen auf längere Dauer mit Wasser in Berührung kommen, können sie aufschwellen.

Einbau

Der Ein- und Ausbau ist recht einfach. Die Lagerhülsen werden mit einer leichten Presspassung eingedrückt. Weder zum Einbau noch zum Ausbau wird Werkzeug benötigt. Beim Einbau verwenden Sie am besten einen Schraubendreher und einen Hammer. Schieben Sie die Lagerhülse mit der runden Kante in Richtung Rahmen auf die Klinge eines großen Schraubendrehers. Schieben Sie den Schraubendreher in das Loch für das Lager, wobei die Lagerhülse am Griff liegt, und die runde Kante in Richtung Rahmen weist. Schlagen Sie dann sanft auf den Schraubendreher, bis die Lagerhülse PLAN mit der Außenkante der Lageraufnahme ist. Die Lager schmieren sich selbst und benötigen weder Fett noch Öl zu einer optimalen Funktion.

Ausbau

Verwenden Sie ein rundes Stück Metall und schlagen Sie die Lagerhülsen sanft auf die andere Seite des Lagers, bis sie herausfallen. Tauschen Sie die Lagerhülsen gegen neue aus, bevor Sie das Lager wieder montieren.

Einbau des Lagers im Rahmen:

Warnung: Dieser Arbeitsgang ist schwierig und muss von einem erfahrenen Mechaniker durchgeführt werden. Ohne eine passende Presse und Presswerkzeuge können die Bauteile leicht beschädigt werden. Falls Sie den Arbeitsgang nicht komplett verstehen, wenden Sie sich bitte an Rocky Mountain Bicycles oder Ihren Importeur, um Hilfe zu erhalten.

Loctite oder Fett: Sorgfältig lesen!

Manche Lager passen enger als andere und müssen mit FETT statt mit LOCTITE-Lagersicherungsmittel eingebaut werden. Achten Sie besonders darauf, dies richtig zu machen, da die Bauteile leicht beschädigt werden können.

FETT: Rahmen, bei denen die Lager mit FETT eingebaut werden müssen, sind RMX (Hauptlager), Switch (Schwinge), Slayer (Schwinge) und Slayer SXC (Schwinge).

- RMX-Hauptlager: Dieses Lager ist am schwierigsten von allen RMB-Lagern einzubauen. Beim Einbau dieses Lagers ist besondere Vorsicht geboten. Die zweiteilige Baugruppe muss mit FETT und NICHT mit Loctite eingebaut werden. Fetten Sie die Innenseite der Hülse für das Lager und pressen Sie die Lager auf beiden Seiten so ein, dass die Gummiring-Dichtung nach außen weist. Wenn die Lager in der Hülse eingebaut sind, montieren Sie die Hülse im Rahmen.
- Schwingen bei Switch, Slayer und Slayer SXC: Auch hier muss mit Vorsicht gearbeitet werden, da die Lager absolut nicht verkantet werden dürfen, sondern mit fachgerechtem Werkzeug lotrecht zum Gelenk eingepresst werden müssen. Bei diesen Gelenken muss FETT und KEIN Loctite verwendet werden.

LOCTITE: Im Modelljahr 2007 ist der ETSX der einzige Rahmen, bei dem LOCTITE zum Einbau des Lagers (Schwinge) verwendet wird.

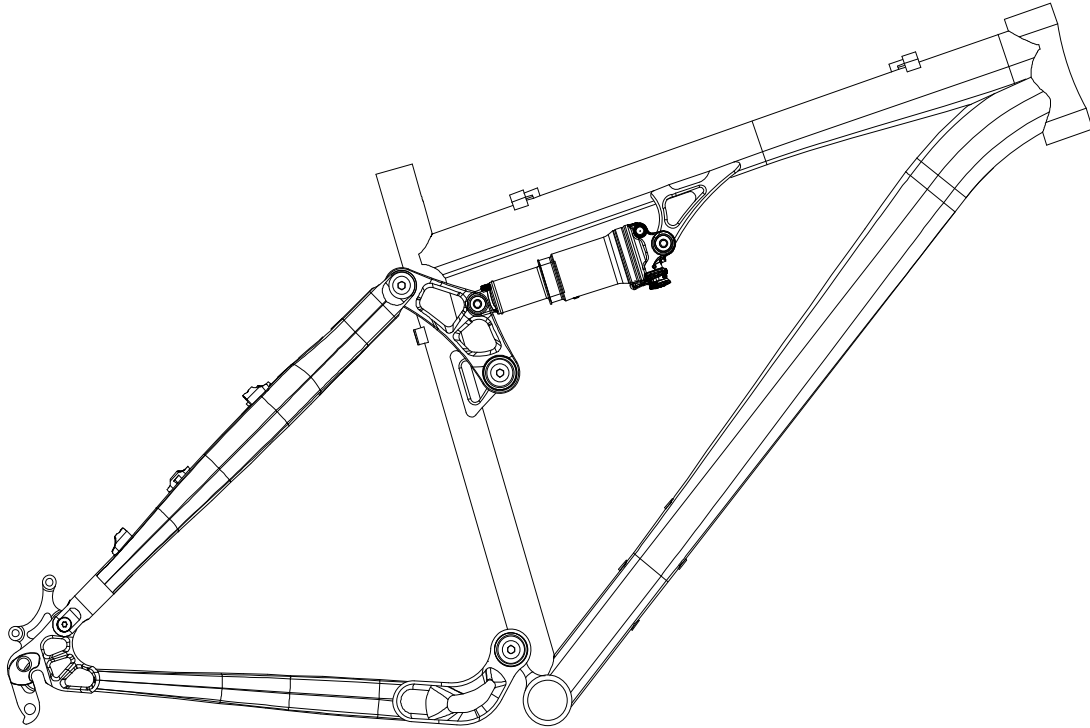
- Dieser Arbeitsgang ist derselbe wie der Einbau des Hebellagers (siehe oben).

3. EINSCHUBTIEFE DER SATTELSTÜTZE

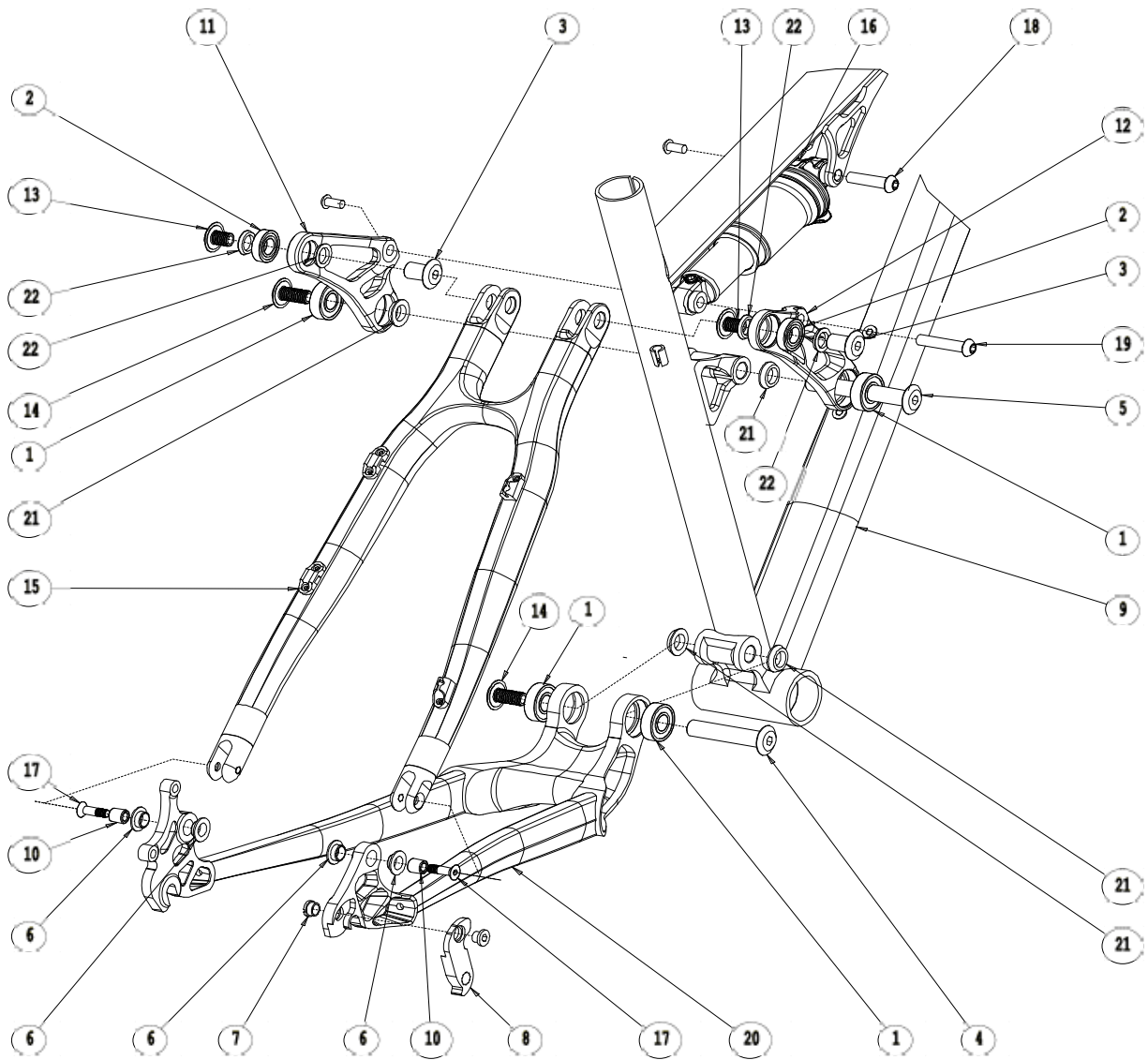
Bei allen vollgefederten Rahmen muss die Sattelstütze mindestens 100 mm tief eingeschoben werden, sonst verliert die Garantie ihre Gültigkeit. Damit wird der Sattel während der Fahrt optimal unterstützt.

TEIL II: DETAILLIERTE INFORMATIONEN FÜR DIE EINZELNEN PLATTFORMEN

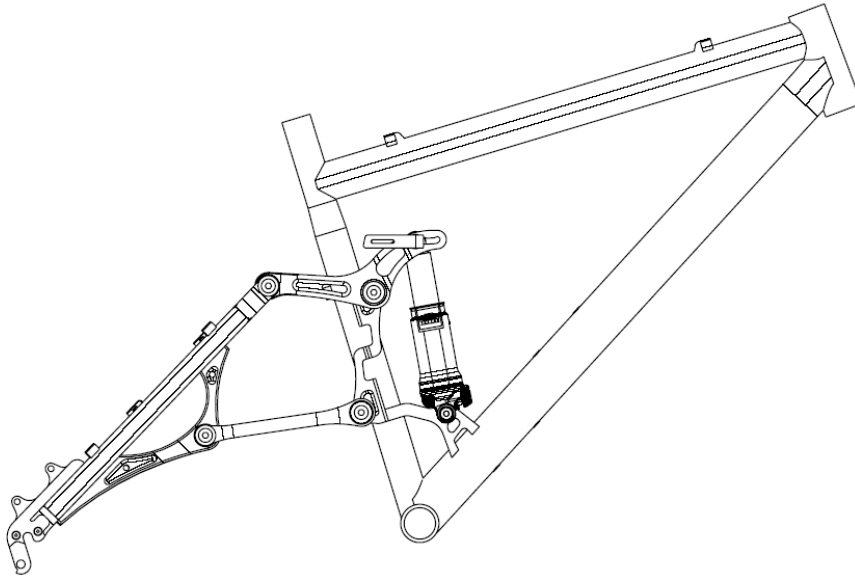
1. ELEMENT



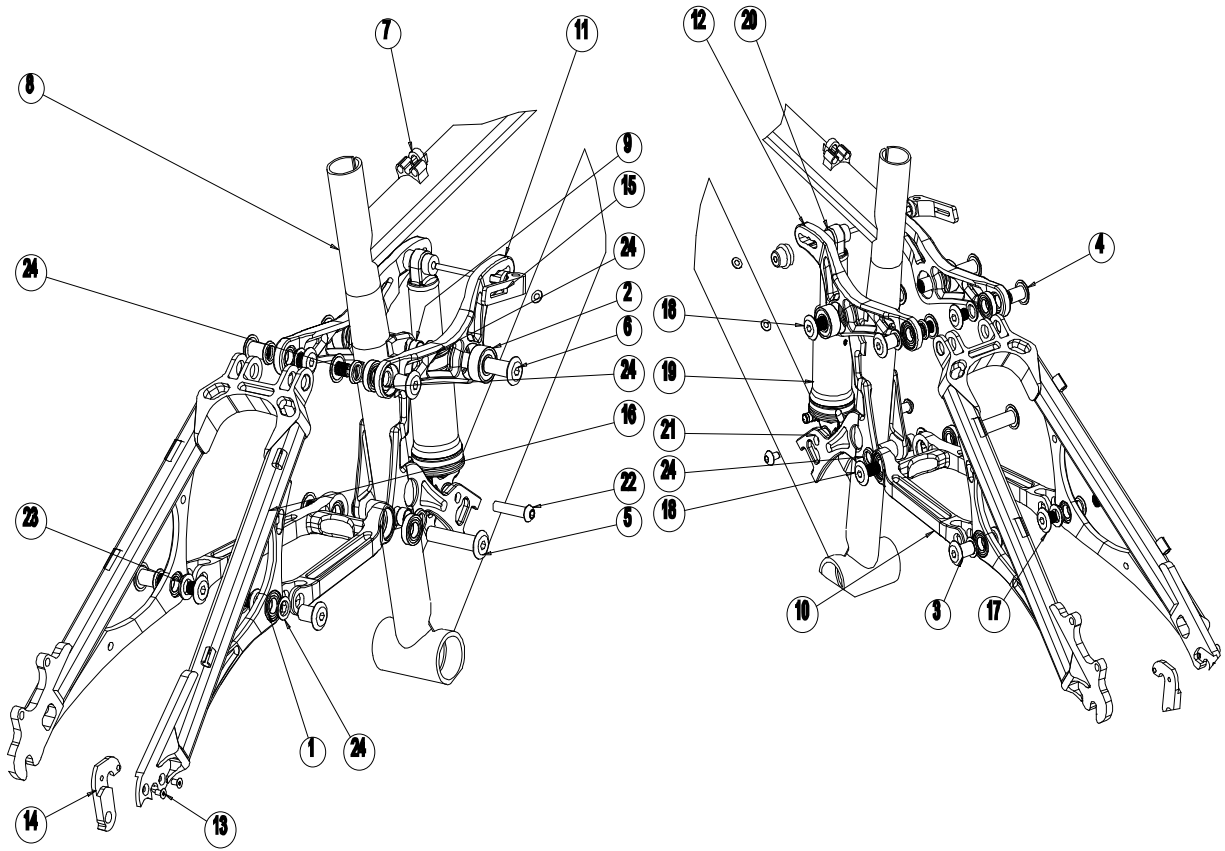
2007 ELEMENT - BAUTEILE			
NR	ANZ	TEIL-NR	BESCHREIBUNG
1	4	181063	LAGER (BEARING)
2	2	181064	LAGER (BEARING)
3	2	180243	BOLZEN (BOLT)
4	1	180244	BOLZEN (BOLT)
5	1	180248	BOLZEN (BOLT)
6	4	180281IGS	LAGERHÜLSE (BUSHING)
7	1	180510	KETTENBLATTSCHRAUBE & MUTTER (CHAIN RING NUT & BOLT)
8	1	109834	SCHALTWERKSAUGE (DERAILLEUR HANGER)
9	1	1006606	HAUPTRAHMEN (FRONT TRIANGLE)
10	2	180026	INNERER RING F. IGUS-LAGER (IGUS PIVOT INNER RING)
11	1	181105	HEBEL (ROCKER PLATE)
12	1	181106	HEBEL (ROCKER PLATE)
13	2	180230	SCHRAUBE (SCREW)
14	2	180239	SCHRAUBE (SCREW)
15	1	105041	SCHRAUBE (SCREW)
16	1	111044FOX	FEDERELEMENT (SHOCK)
17	2	180271	SCHULTERSCHRAUBE (SHOULDER SCREW)
18	1	180502AIN	HÜLENSCHRAUBE (SLEEVE BOLT)
19	1	180514AIN	HÜLENSCHRAUBE (SLEEVE BOLT)
20	1	1057000	SCHWINGE (SWINGARM)
21	4	180204AIN	UNTERLEGSCHIBE (WASHER)
22	4	180205AIN	UNTERLEGSCHIBE (WASHER)



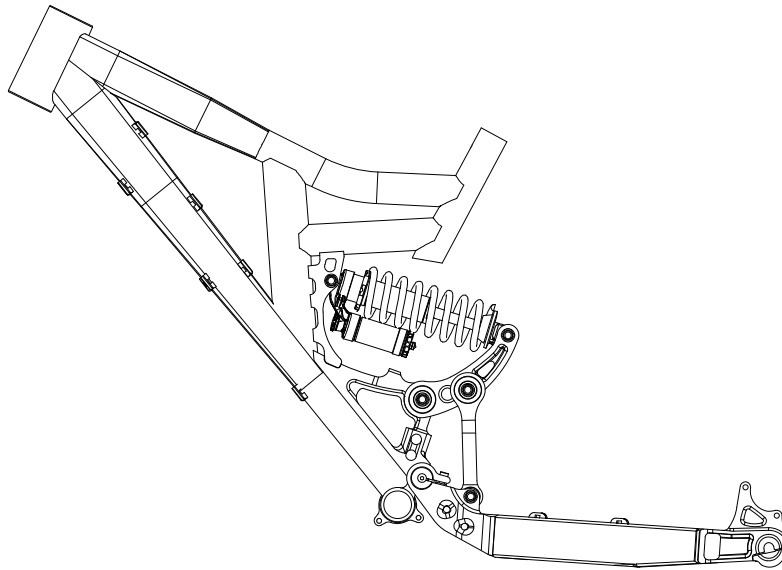
2. ETS-X



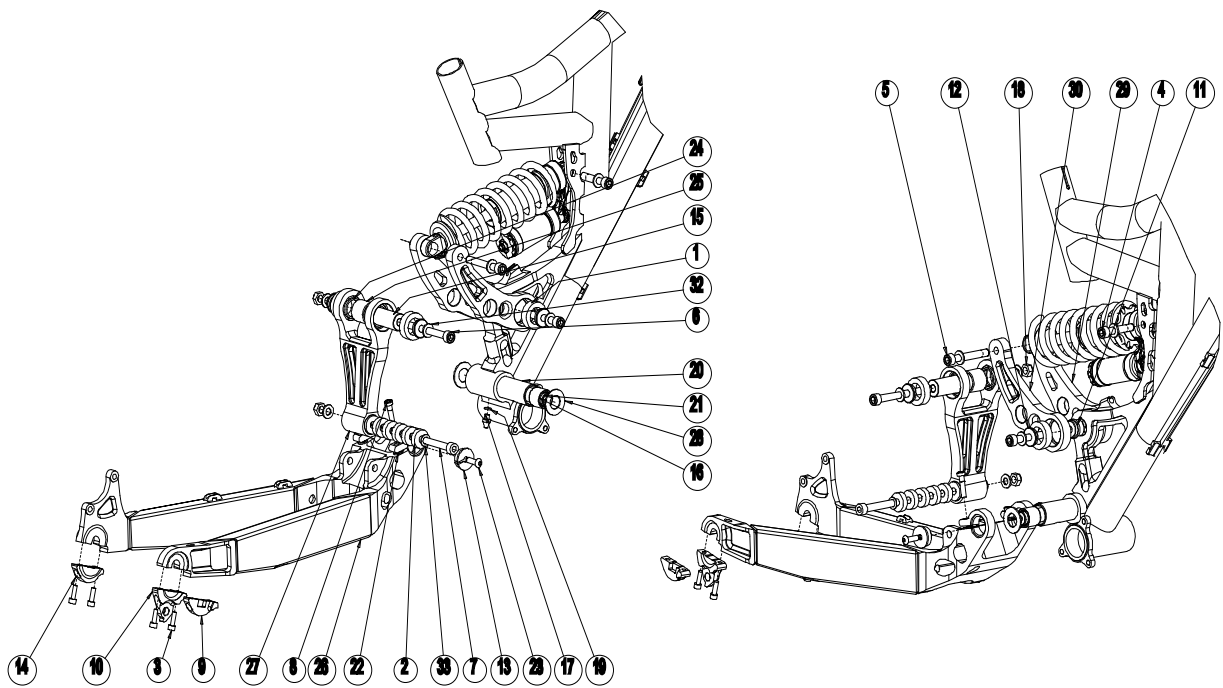
2007 ETSX - BAUTEILE			
NR	ANZ	TEILENUMMER	BESCHREIBUNG
1	6	181064	LAGER (BEARING)
2	2	181081INA	LAGER (BEARING)
3	2	180233	BOLZEN (BOLT)
4	2	180243	BOLZEN (BOLT)
5	1	180244	BOLZEN (BOLT)
6	1	780227	BOLZEN (BOLT)
7	2	109203YOZ	KABELBINDER (CABLE CLIP)
8	1	1066036RMB	HAUPTRAHMEN (FRONT TRIANGLE)
9	4	180280IGS	IGUS LAGER (BEARING)
10	1	181014	UNTERER HEBEL (LOWER LINK)
11	1	181017	RECHTER HEBELARM (RIGHT ROCKER ARM)
12	1	181018	LINKER HEBELARM (LEFT ROCKER ARM)
13	2	180010FBY	KAPPE FÜR SCHRAUBE (HEAD SCREW CAP)
14	1	180089UAT	SCHRAUBEN F. SCHALTWERKSAUGE (DERAILLEUR HANGER BOLTS)
15	1	180441TIH	SCHNELLSPANNER (QUICK RELEASE)
16	1	1057006RMB	SCHWINGE (ALU ODER CARBON) (SWINGARM)
17	4	180230	SCHRAUBE (SCREW)
18	2	180239	SCHRAUBE (SCREW)
19	1	111033FOX	FOX RP23 FEDERELEMENT (SHOCK)
20	1	180514AIN	HÜLENSCHRAUBE (SLEEVE BOLT)
21	2	180204AIN	KONISCHE UNTERLEGSCHWEIBE (CONICAL WASHER)
22	10	180205AIN	KONISCHE UNTERLEGSCHWEIBE (CONICAL WASHER)



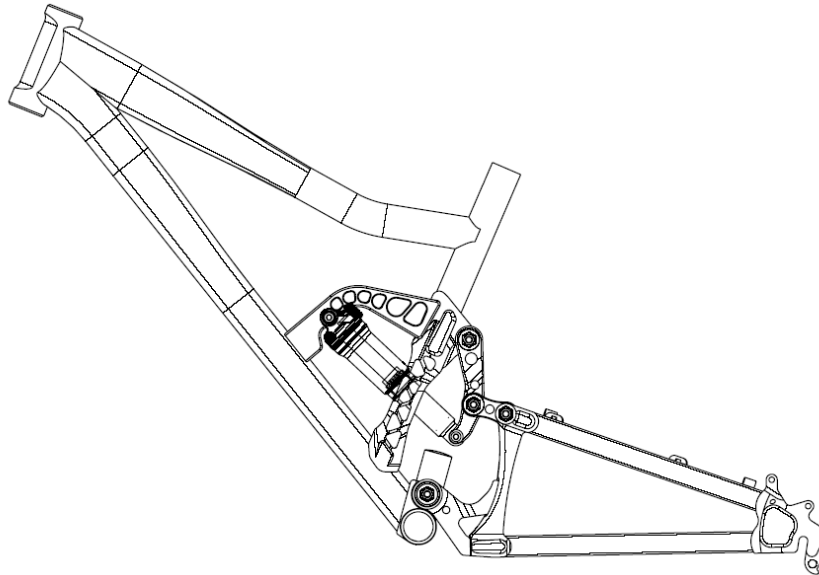
3. RMX



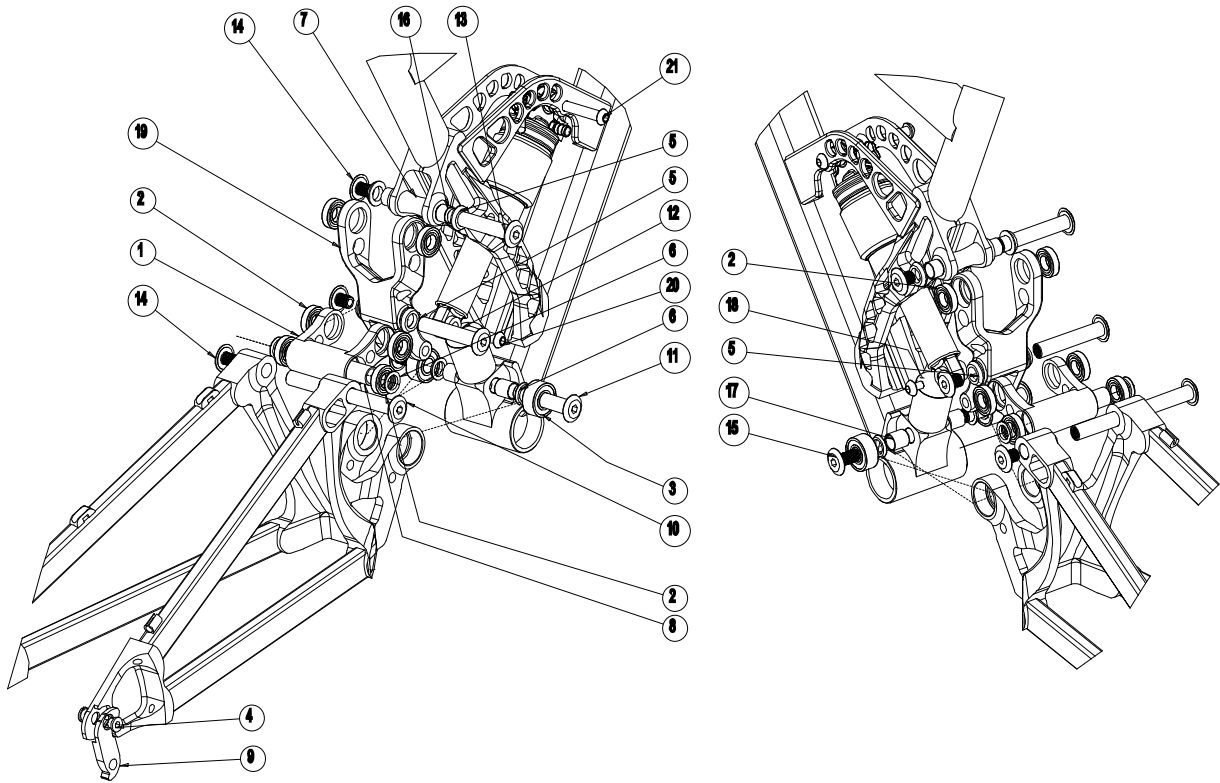
2007 RMX - BAUTEILE			
NR	ANZ	TEILENUMMER	BESCHREIBUNG
1	4	181036INA	LAGER (BEARING)
2	6	181074INA	LAGER (BEARING)
3	4	180230FBY	BOLZEN (BOLT)
4	1	180455RMB	BOLZEN (BOLT)
5	2	180456RMB	BOLZEN (BOLT)
6	1	180458RMB	BOLZEN (BOLT)
7	1	180460RMB	BOLZEN (BOLT)
8	2	180519FBY	BOLZEN (BOLT)
9	1	1097118UAT	SCHALTWERKSAUGE (DERAILLEUR HANGER) - SAINT
10	1	1097117UAT	SCHALTWERKSAUGE (DERAILLEUR HANGER) - STANDARD
11	2	181038FLW	EINSCHUB (INSERT)
12	4	181039FLW	EINSCHUB (INSERT)
13	2	181072SIC	EINSCHUB (INSERT)
14	1	1097116UAT	LINKE AUFHÄNGUNG (LEFT HANGER)
15	1	180967UAT	HEBELACHSE (LINK AXLE)
16	2	181071INA	NADELLAGER (NEEDLE BEARING)
17	1	180106FBY	NIPPEL (NIPPLE)
18	5	180048FBY	MÜTTER (NUT)
19	1	180112CST	O-RING-DICHTUNG (O RING)
20	1	181092	LAGERGEHÄUSE (PIVOT HOUSING)
21	1	181089	LAGERACHSE (PIVOT AXLE)
22	2	180019FBY	UNTERLEGSSCHEIBE AUS KUNSTSTOFF (PLASTIC WASHER)
23	2	180032FBY	SCHRAUBE (SCREW)
24	2	180966UAT	DISTANZHÜLSE (SPACER)
25	1	180969RMB	DISTANZHÜLSE (SPACER)
26	1	1057007RMH	SCHWINGE (SWINGARM)
27	1	181059UAT	THRUST LINK
28	2	180234IGS	THRUST LINK-UNTERLEGSSCHEIBE (THRUST WASHER)
29	1	181035UAT	LINKER OBERER HEBEL (LEFT TOP LINK)
30	1	181034UAT	RECHTER OBERER HEBEL (RIGHT TOP LINK)
31	2	107027AMN	ROHR (TUBE)
32	9	180049FBY	UNTERLEGSSCHEIBE (WASHER)
33	2	180200FBY	UNTERLEGSSCHEIBE (WASHER)



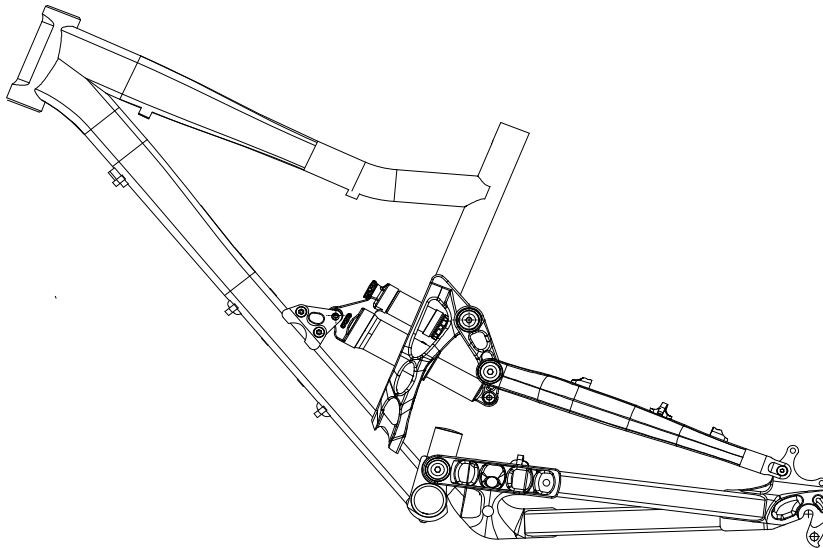
4. SLAYER



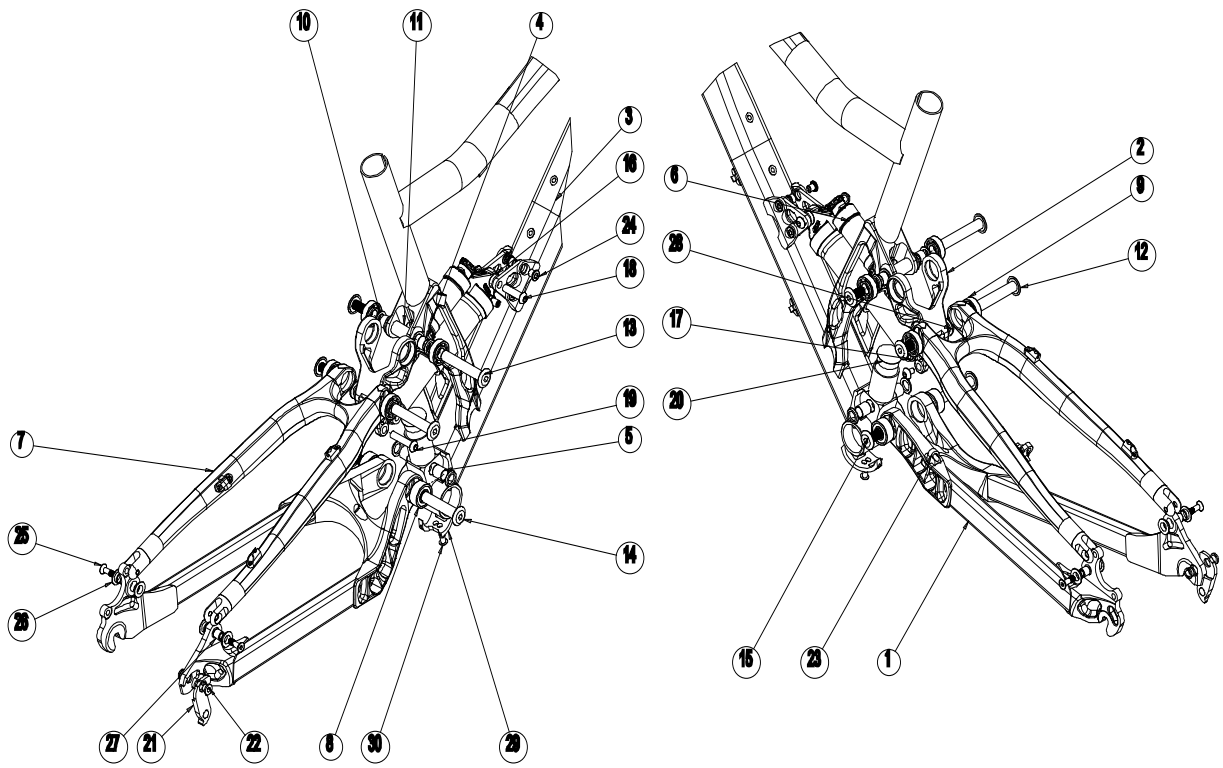
2007 SLAYER - BAUTEILE			
NR	ANZ	TEILENUMMER	BESCHREIBUNG
1	1	181226	THRUST LINK
2	6	181064	LAGER (BEARING)
3	2	181081INA	LAGER (BEARING)
4	1	180510RUX	KETTENBLATTSCHRAUBE & MUTTER (CHAIN RING NUT & BOLT)
5	4	180204AIN	KONISCHE UNTERLEGSCHIEBE (CONICAL WASHER)
6	4	180205AIN	KONISCHE UNTERLEGSCHIEBE (CONICAL WASHER)
7	1	180206AIN	HÜSENSCHRAUBE (SLEEVE BOLT)
8	1	106207AIN	HÜSENSCHRAUBE (SLEEVE BOLT)
9	1	109834	SCHALTWERKSAUGE (DERAILLEUR HANGER)
10	1	180260	BOLZEN (BOLT)
11	1	180229	BOLZEN (BOLT)
12	1	180266	BOLZEN (BOLT)
13	1	180267	BOLZEN (BOLT)
14	3	180230	SCHRAUBE (SCREW)
15	1	180239	SCHRAUBE (SCREW)
16	2	180279IGS	IGUS LAGERHÜLSE (BUSHING)
17	2	180283IGS	IGUS LAGERHÜLSE (BUSHING)
18	1	133021CQ	STOPFEN (PLUG)
19	1	109505UAT	OBERER HEBEL (TOP LINK)
20	1	180514AIN	HÜSENSCHRAUBE (SLEEVE BOLT)
21	1	180505AIN	HÜSENSCHRAUBE (SLEEVE BOLT)



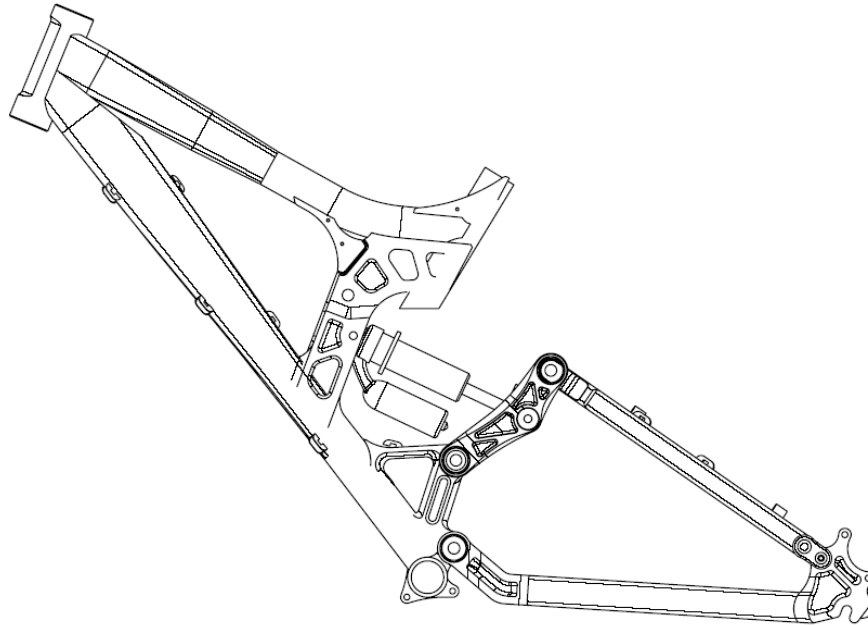
4. SLAYER SXC



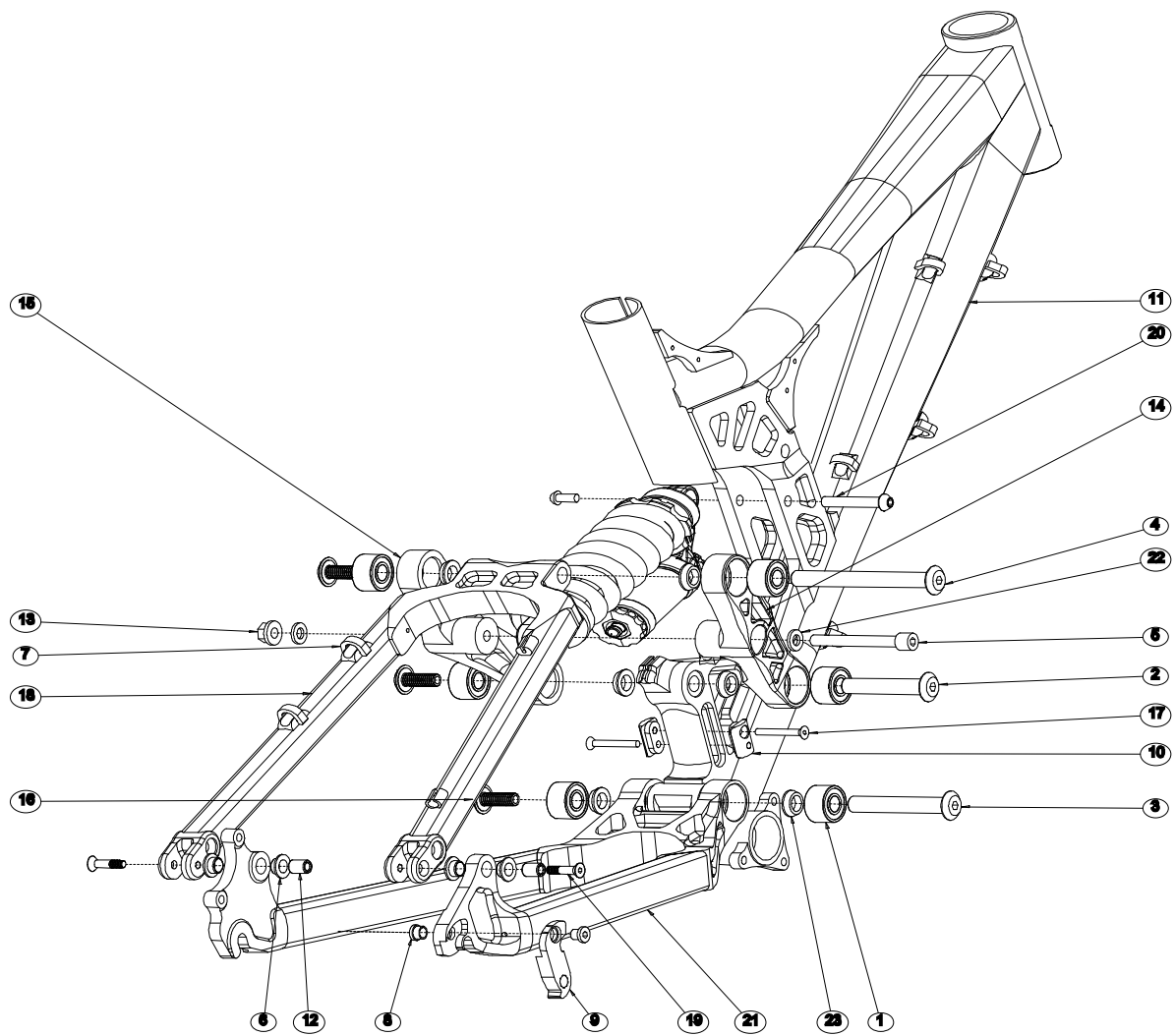
2007 SLAYER SXC - BAUTEILE			
NR	ANZ	TEILENUMMER	BESCHREIBUNG
1	1	1057017RMH	KETTENSTREBE (CHAIN STAY)
2	1	1097001UAT	HEBEL (LINKAGE)
3	1	1066031RMH	HAUPTRAHMEN (FRONT TRIANGLE)
4	2	180279IGS	IGUS LAGER (BEARING)
5	2	180283IGS	IGUS LAGER (BEARING)
6	1	111034FOX	DHX 5.0 AIR FEDERELEMENT (SHOCK)
7	1	105042MAR	BAUGRUPPE DER SATTELSTREBEN (SEAT STAY ASSEMBLY)
8	2	181081INA	LAGER (BEARING)
9	4	181063	LAGER (BEARING)
10	4	180205AIN	UNTERLEGSCHIEBE (WASHER)
11	1	180206AIN	HÜSENSCHRAUBE (SLEEVE BOLT)
12	1	180267	BOLZEN (BOLT)
13	1	780227	BOLZEN (BOLT)
14	1	180229	BOLZEN (BOLT)
15	3	180239	SCHRAUBE (SCREW)
16	1	180502AIN	HÜSENSCHRAUBE (SLEEVE BOLT)
17	1	180514AIN	HÜSENSCHRAUBE (SLEEVE BOLT)
18	1	133021CQ	STOPFEN (PLUG)
19	1	109834	SCHALTWERKSAUGE (DERAILLEUR HANGER)
20	1	180510RUX	KETTENBLATTSCHRAUBE & MUTTER (CHAIN RING NUT & BOLT)
21	5	109203YOZ	KABELBINDER (CABLE CLIP)
22	4	180237RUX	KETTENBLATTSCHRAUBE (CHAIN RING BOLT)
23	2	180272	SCHRAUBE (SCREW)
24	4	180281IGS	LAGERHÜLSE (BUSHING)
25	2	180026	GELENK-RING (PIVOT RING)
26	2	180204AIN	UNTERLEGSCHIEBE (WASHER)
27	1	133043SH	KABELFÜHRUNG (CABLE GUIDE)
28	1	180105FBY	SCHRAUBE (SCREW)



6. SWITCH



2007 SWITCH - BAUTEILE			
NR	ANZ	TEILENUMMER	BESCHREIBUNG
1	6	181081INA	LAGER (BEARING)
2	1	180273	BOLZEN (BOLT)
3	1	180274	BOLZEN (BOLT)
4	1	180275	BOLZEN (BOLT)
5	1	180196FSL	BOLZEN (BOLT)
6	4	180281IGS	LAGERHÜLSE (BUSHING)
7	11	109203YOZ	KABELBINDER (CABLE CLIP)
8	1	180510	KETTENBLATTSCHRAUBE & MUTTER (CHAIN RING NUT & BOLT)
9	1	109834	SCHALTWERKSAUGE (DERAILLEUR HANGER)
10	2	1096044UAT	ADAPTER FÜR UMWERFER (FD ADAPTER)
11	1	1065040RMH	HAUPTRAHMEN (FRONT TRIANGLE)
12	2	180026	INNERER RING F. IGUS-GELENK (PIVOT INNER RING)
13	1	180189FBY	SELBSTSICHERNDE MUTTER (LOCKNUT)
14	1	181003UAT	HEBEL (ROCKERPLATE)
15	1	181004UAT	HEBEL (ROCKERPLATE)
16	3	180239	SCHRAUBE (SCREW)
17	2	180235FBY	SCHRAUBE (SCREW)
18	1	1056018RMH	SATTELSTREBE (SEATSTAY)
19	2	180271	SHOULDER SCHRAUBE (SCREW)
20	1	180514AIN	HÜLSENSCHRAUBE (SLEEVE BOLT)
21	1	1056019RMB	SCHWINGE (SWINGARM)
22	2	180049FBY	UNTERLEGSCHIEBE (WASHER)
23	6	180204AIN	UNTERLEGSCHIEBE (WASHER)



TEIL III: ANZUGSMOMENTE

Anzugsmomente für Montage der vollgefederten Rahmen Modelljahr 2007				
Model	Teilenummer	Beschreibung	Wo eingesetzt	Anzugsmoment (Nm)
ELEMENT	180502AIN	M8 X 31mm Hülsenschraube	Schraube an Rahmen/Federelement	11,3
	180514AIN	M8 x 37mm Hülsenschraube	Schraube an Federelement/Hebel	11,3
	180243	12mm x 18mm Hülsenschraube	Schraube an Hebel/Sattelstrebe	11,3
	180248	12mm x 79mm Hülsenschraube	Gelenkschraube Hebel/Sitzrohr	11,3
	180244	12mm x 58mm Hülsenschraube	Kettenstrebe/Hauptlager	11,3
	180271	M6 x 20mm Senkschraube	Schraube am Joch Sattelstrebe/Kettenstrebe	11,3
ETSX	180514AIN	M8 x 37mm Hülsenschraube	Befestigungsschraube f. Federelement	11,3
	780227	12mm x 70mm durchgehender Bolzen	Schraube am oberen Hebel/Sitzrohr	11,3
	180244	12mm x 58mm durchgehender Bolzen	Schraube am U- Hebel/Sitzrohr	11,3
	180236	12mm x 28mm durchgehender Bolzen	Schwingenschrauben Carbon (oben)	11,3
	180233	12mm x 20mm durchgehender Bolzen	Schwingenschrauben (unten)	11,3
	180243	12mm x 18mm durchgehender Bolzen	Schwingenschrauben (oben)	11,3
RMX	180455RMB	M8 x 44mm Schraube	Schraube an Rahmen/Federelement	11,3
	180456RMB	M8 x 60mm Schraube	Schraube an Federelement/Hebel	11,3
	180458RMB	M8 x 89 mm Schraube	Schraube Hebel/Y-Hebel	9,0
	180456RMB	M8 x 60mm Schraube	Schraube Hebel/Hauptgelenk	9,0
	180460RMB	M8 x 67mm Schraube	Schraube Y-Hebel/Schwinge	11,3
	180519FBY	M6 x 25mm Flachkopfschraube	Klemmschrauben f. Schwinge	9,0
	180032FBY	M6 x 20mm Rundkopfschraube	Schrauben zum seitlichen Vorspannen des Lagers	6,8
	180238FBY	M5 x 16mm Schraube	Klemmschraube für Achse	Von Hand anziehen

Model	Teilenummer	Beschreibung	Wo eingesetzt	Anzugsmoment (Nm)
SLAYER	180505AIN	M8 x 45mm Hülsenschraube	Schraube an Rahmen/Federelement	11,3
	180514AIN	M8 x 37mm Hülsenschraube	Schraube an Federelement/oberem Hebel	11,3
	180266	12mm x 65mm durchgehender Bolzen	Schraube an Thrust Link/oberem Hebel	11,3
	180267	12mm x 68mm durchgehender Bolzen	Schraube an oberem Hebel/Sitzrohr	11,3
	180260	12mm x 118mm durchgehender Bolzen	Schraube an Thrust Link/Schwinge	11,3
	180229	12mm x 60mm durchgehender Bolzen	Schraube im Hauptgelenk	11,3
SLAYER SXC	180502AIN	M8 X 31mm Hülsenschraube	Schraube an Rahmen/Federelement	11,3
	180514AIN	M8 x 37mm Hülsenschraube	Schraube an Federelement/oberem Hebel	11,3
	780227	12mm x 70mm durchgehender Bolzen	Schraube an oberem Hebel/Sitzrohr	11,3
	180229	12mm x 60mm durchgehender Bolzen	Schraube im Hauptgelenk	11,3
	180267	12mm x 68mm durchgehender Bolzen	Schraube an Sattelstrebe/oberem Hebel	11,3
	180271	M6 x 20mm Senkschraube	Schraube am Joch Kettenstrebe/Sattelstrebe	11,3
SWITCH	180514AIN	M8 x 37mm Hülsenschraube	Schraube an Rahmen/Federelement	11,3
	180196FSL	M8 X 55mm Hülsenschraube	Schraube an Federelement/Hebel (Rockerplate)	11,3
	180275	12mm x 88mm Thru- bolt	Schraube an Hebel/Sattelstrebe	11,3
	180273	12mm x 60mm Thru- bolt	Schraube an Hebel/Einschub (Rahmen)	11,3
	180274	12mm x 70mm Thru- bolt	Schraube im Hauptgelenk	11,3
	180271	M6 x 20mm countersunk	Schraube am Joch Kettenstrebe/Sattelstrebe	11,3

Hinweis: Allgemein sollten alle 12 mm-Schrauben mit 11,3 Nm angezogen werden.

TEIL IV: GARANTIE

Wir geben auf unsere Rahmen folgende Garantie auf Mängel in Material und Verarbeitung ab dem Kaufdatum Ihres neuen ROCKY MOUNTAIN®, je nach Material des Rahmens und Einsatzbereich:

CrMo Stahl - MTB	Lebensdauer des Besitzers – beschränkt*
Aluminium und Stahl – Straße	5 Jahre – beschränkt*
Aluminium - Trekking	Lebensdauer des Besitzers – beschränkt*
Aluminium - Vorderradfederung**	5 Jahre – beschränkt*
Aluminium vollgedert**	5 Jahre – beschränkt* Schrauben, Federungslager und Lagerhülsen – 1 Jahr
Downhill und Freeride	3 Jahre – beschränkt* Schrauben, Federungslager und Lagerhülsen – 6 Monate.

Beschränkte Garantie bezieht sich auf die Beschränkungen, die in den Abschnitten 4, 5, 6, 7 und 8 der ROCKY MOUNTAIN® Bedienungsanleitung aufgeführt sind. Diese sind ebenfalls unten aufgeführt. Alle Wir geben auf alle Rahmen ein Jahr Garantie ab Kaufdatum auf Durchlöcherung und Korrosion.

Wir geben 1 Jahr Garantie auf Mängel in Material und Verarbeitung von Lackierung und Aufkleber. Normale Abnutzung ist von der Garantie ausgeschlossen.

Garantiedauer für Komponenten

Die Komponenten des Fahrrads, einschließlich Federgabel, Antrieb, Bremsen, Laufräder, Sattelstütze, Sattel, Lenker, Vorbau usw. fallen unter die entsprechenden Garantien der einzelnen Hersteller.

Was von der Garantie ausgeschlossen ist:

1. Normale Abnutzung von Reifen, Schläuchen, Bremsen, Schaltungszügen, Bremsgummis usw. sind von der Garantie ausgeschlossen.
2. Folgeschäden und jegliche Schäden, die durch Unfälle, unsachgemäße Benutzung oder mangelnde Sorgfalt verursacht werden.
3. Durch unfachgerechte Montage und/oder mangelnde oder unfachgerechte Wartung, Sandstrahlen, Fräsen, Bürsten, Feilen, Schweißen, Löten, Löcher bohren, eloxieren, neu lackieren oder Verchromen verliert die Garantie ihre Gültigkeit. Dies kann weiterhin dazu führen, dass die Garantie der Komponenten-Hersteller ungültig wird. Durchrosten von CrMo-Rahmen fällt nicht unter die Garantie.
4. Wenn Sie in extremem Gelände fahren, wie es in Mountain Bike-Videos gezeigt wird, oder „Trial“-Strecken fahren, auf Rampen fahren, Stunts machen, auf BMX-Bahnen fahren, Treppen oder Abhänge in der Stadt hinunter fahren oder in sonst wie ähnlichem Gelände fahren, können Sie sich schwer verletzen, und Ihre Garantie verliert ihre Gültigkeit. Wir weisen unbedingt darauf hin, dass verbogene Komponenten, Rahmen, Gabeln, Lenker, Sattelstützen, Pedale, Kurbeln und Felgen auf Unfälle oder unsachgerechte Behandlung hinweisen.
5. Lohnkosten werden nicht abgedeckt.

Unter diesen Umständen wird Ihre Garantie ungültig

1. Rennen und jegliche kommerziellen Aktivitäten wie Fahrradverleih, Kurierdienste, Polizei und Wachdienste usw.
2. Einbau von anderen als den ursprünglich verwendeten oder von Rocky Mountain empfohlenen Komponenten oder Veränderungen an den Komponenten.
3. Der Kauf eines Rocky Mountain Fahrrads von einem nicht autorisierten Händler.

So nehmen Sie Garantieleistungen in Anspruch

1. Sie müssen einen Kaufbeleg vorweisen, der belegt, dass der Eigentümer der Erstbesitzer ist (originaler Kaufbeleg).
2. Wenn der Rahmen an das Werk eingesendet wird, müssen alle Komponenten entfernt werden, einschließlich Innenlager und Steuersatz, bevor der Rahmen eingesendet wird.
3. Rocky Mountain Bicycles behält sich vor, im Garantiefall Reparaturen oder Ersatz zu leisten.

Internationale Händler: Wenden Sie sich an Ihren Importeur.