

Rocky Mountain Instinct / Pipeline Informationen zum Tausch des Hauptrahmens

Datum: 26.06.2020

Wichtig: Bitte überprüfen Sie unbedingt VOR dem Rahmentausch die Rahmennummer, um Sicher zu gehen, dass der Rahmen wirklich vom Rückruf betroffen ist.



Demontage des alten Hauptrahmens: (Dauer: ca. 20min)

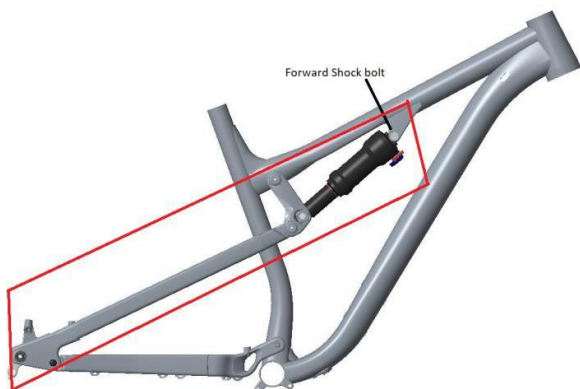
Bitte befolgen Sie die Schritten in der angegebenen Reihenfolge

- Lösen Sie den Zug der Sattelstütze, bevor Sie das Bike in den Montageständer heben
- Entfernen Sie das Vorder- und Hinterrad
- Entfernen Sie die Kette
- Entfernen Sie die Kurbel und das Innenlager
- Lösen Sie den Schaltzug, und ziehen Sie die Schaltzughülle nach unten aus dem Hauptrahmen
- Schneiden Sie die Bremsleitung so dicht wie möglich am Bremshebel ab, und drehen den mitgelieferten Rock Shox Barb Connector in die Bremsleitung



- Ziehen Sie auch die Bremsleitung nach unten aus dem Hauptrahmen
- Entfernen Sie die Federgabel sowie den Vorbau inkl. Lenker und die Lager des Steuersatzes (die Vorderradbremse kann montiert bleiben)

- Entfernen Sie nun die Kettenstrebe vom Rahmen in dem Sie den Hauptlagerbolzen und die beiden Schrauben auf der Innenseite der Kettenstrebe lösen.
- **WICHTIG:** Lösen Sie nun nur den vorderen Dämpferbolzen und die Verschraubung der Wippe am Oberrohr. So können Sitzstrebe, Wippe und Dämpfer als ein Teil vom Hauptrahmen getrennt werden. Bremse und Schaltwerk müssen nicht demontiert werden.



Mit diesem Hinweis, lässt sich eine Menge Zeit sparen!

- Entfernen Sie nun die Sattelstütze und Sattelklemme

Montage des neuen Hauptrahmens (Dauer: ca. 75 min)

Bitte befolgen Sie die Schritte in der angegebenen Reihenfolge

- **Zubehörteile, die mit dem neuen Hauptrahmendreieck geliefert werden:**



- **Wählen Sie die korrekte untere Steuersatzschale für den Rahmen aus**
 - **Anmerkung:** Fett erleichtert das Einpressen und schützt vor Korrosion
- **Pressen Sie die korrekte untere Schale des Steuersatzes ein**

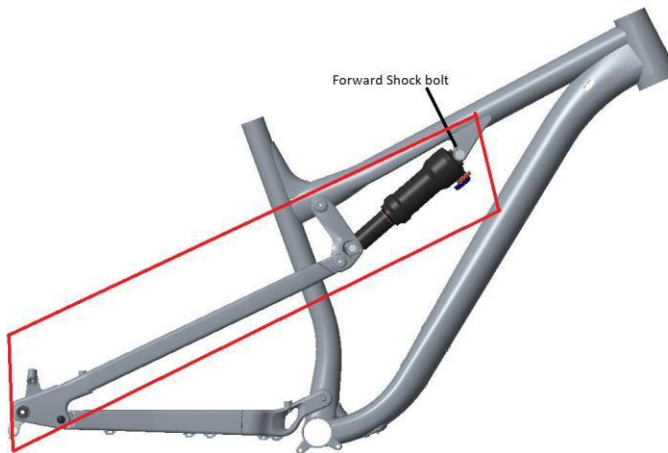


- **Installieren Sie die Sattelklemme und Sattelstütze**
- **Montieren Sie nun die in einem Teil demontierten Teile von Sitzstrebe, Wippe und Dämpfer**

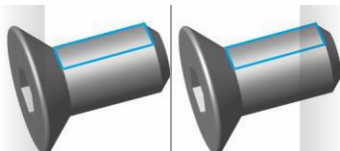
- Geben Sie 1 Tropfen Loctide 243 auf die Gewinde in der Sitzstrebe (Blau markiert)



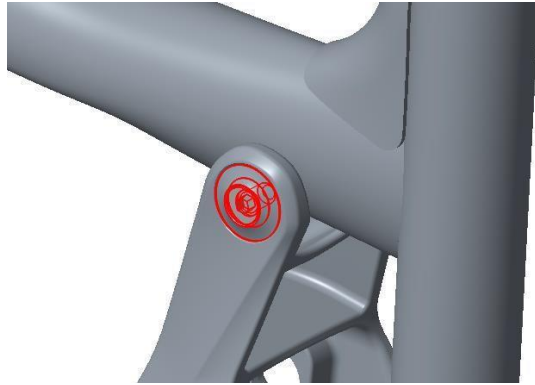
- Schieben Sie die Sitzstreben von Innen um das Sitzrohr



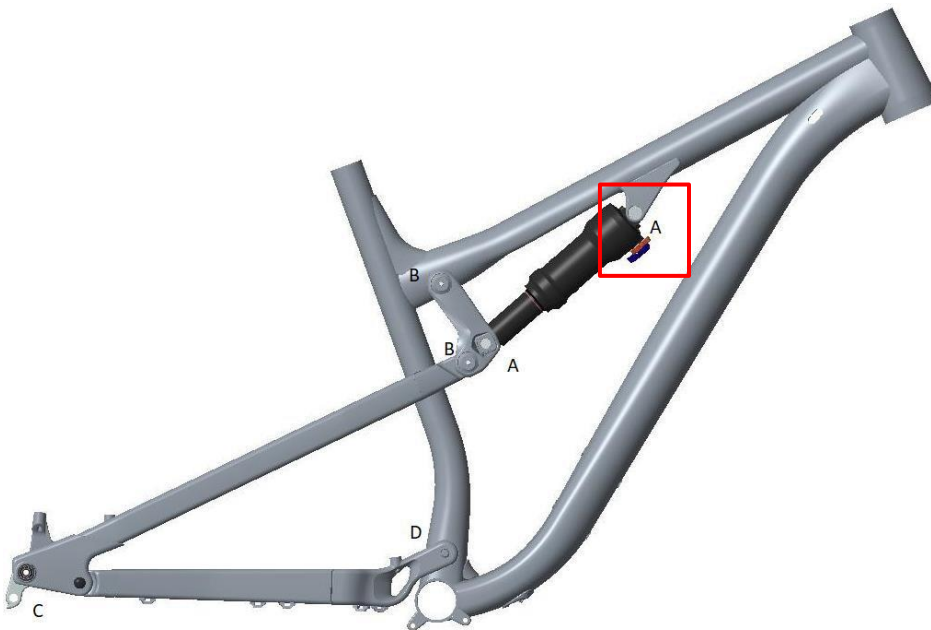
- Schieben Sie den Bolzen durch die Wippe, die beiden Distanzscheiben und das Oberrohr
- Geben Sie einen Tropfen Locktide auf die blau markierten Stellen der Schrauben



- Montieren Sie die Schraube mit der passenden Unterlegscheibe an dem Bolzen der Wippe und ziehen diese mit 8Nm an

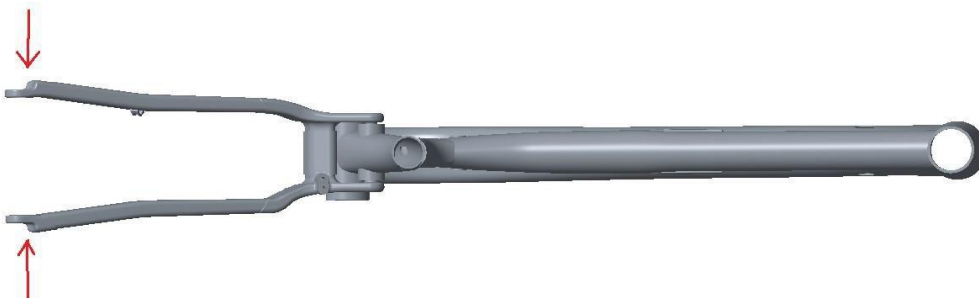


- Montieren Sie nun den vorderen Dämpferbolzen (A) und ziehen ihn mit 8Nm an



- **Montieren Sie die Kettenstrebe an der Sitzstrebe und dem Hauptrahmen**

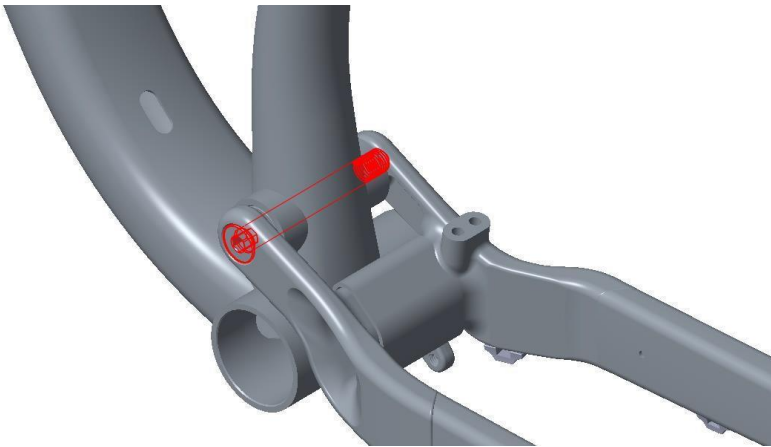
- Drücken Sie die Enden der Kettestreben leicht zusammen und schieben die Kettenstrebe vorsichtig auf den Hauptrahmen, achten Sie dabei darauf, den Lack nicht zu beschädigen



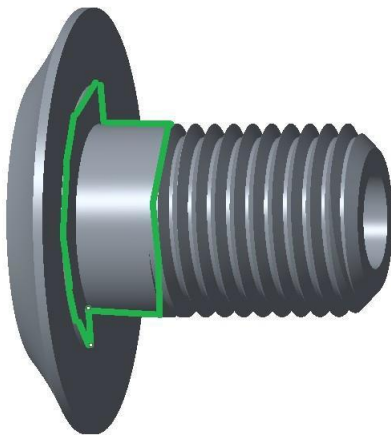
- Fetten Sie den grün markierten Bereich des Hauptlagerbolzens (Stellen Sie sicher, dass kein Fett auf das Gewinde kommt)



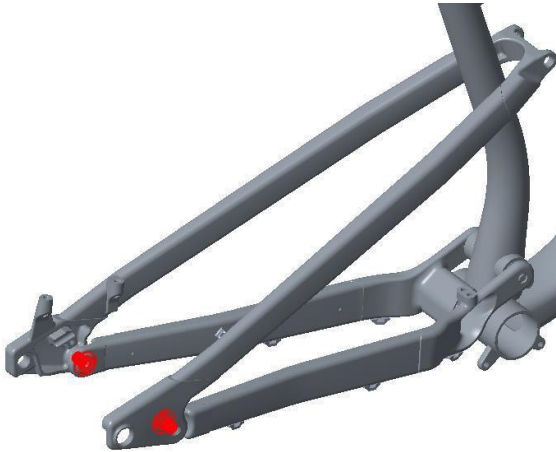
- Installieren Sie den Hauptlagerbolzen und ziehen diesen mit 17Nm an



- Fetten Sie den grün markierten Bereich der Kettenstrebenschrauben (Stellen Sie sicher, dass kein Fett auf das Gewinde kommt)



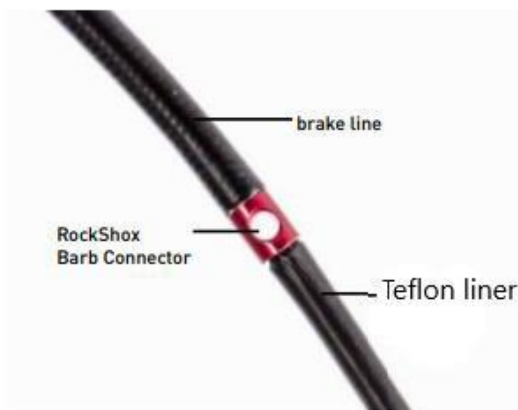
- Installieren Sie die Kettenstrebenschrauben und ziehen diese mit 17Nm an



- **Montieren Sie die restlichen Teile des Steuersatzes, die Gabel und das Cockpit**

- **Verlegen Sie die hintere Bremsleitung**

- Zur Verlegung durch das Unterrohr, empfehlen wir den beiliegenden „Rock Shox Barb Connector“ oder das „Park Tool Internal Routing Kit“ zu verwenden



- **Anmerkung:** Benutzen Sie für die Bremsleitung den beiliegenden Schaumstoffüberzug. Zur leichteren Montage kann etwas Bremsenreiniger aufgesprüht werden, so lässt sich die der Überzug leichter aufschieben
- **Verbinden Sie die Bremsleitung mit der Bremse**
- **Entlüften Sie die Bremse**

- **Verlegung des Schaltzuges**
 - **Anmerkung:** Benutzen Sie für den Schaltzug den beiliegenden Schaumstoffüberzug. Zur leichteren Montage kann etwas Bremsenreiniger aufgesprüht werden, so lässt sich die der Überzug leichter aufschieben
- **Montieren Sie die Kurbel**
- **Überprüfen Sie sämtliche Schraubverbindungen mit dem angegebenen Drehmoment**
- **Montieren Sie das Vorder- und Hinterrad**
- **Installieren Sie die Kette und stellen Sie die Schaltung ein**
- **Schließen Sie die Hydraulische Sattelstütze an**
 - **Anmerkung:** Benutzen Sie für die Leitung der Sattelstütze den beiliegenden Schaumstoffüberzug. Zur leichteren Montage kann etwas Bremsenreiniger aufgesprüht werden, so lässt sich die der Überzug leichter aufschieben.
- **Installieren Sie die beiden Abdeckkappen an der Kettenstrebe**
 - Schieben Sie die Beiden Abdeckkappen von außen auf die Schraubverbindung zwischen Ketten und Sitzstrebe

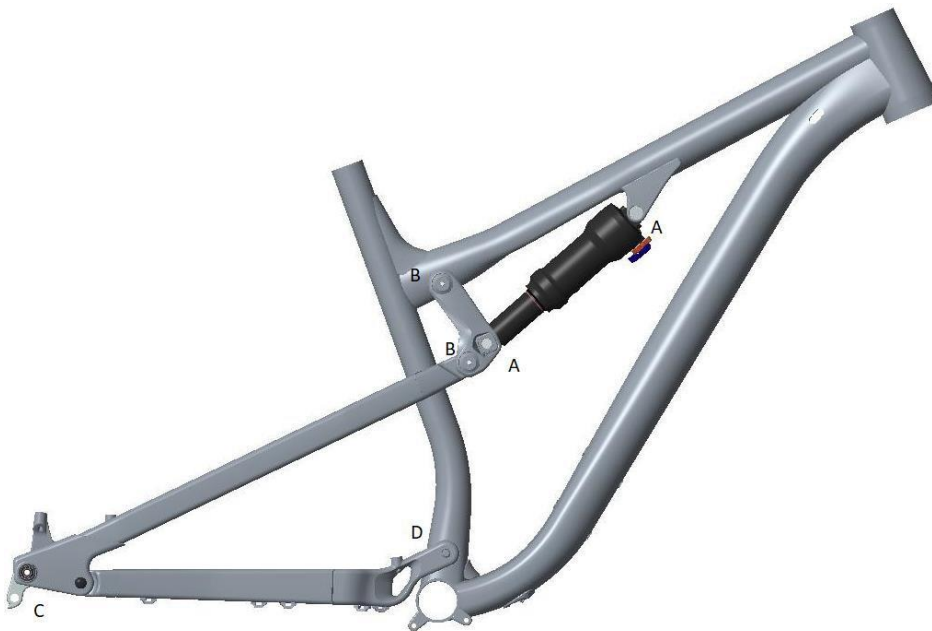


- **Überprüfen Sie, dass die Schaltung korrekt funktioniert**
- **Säubern Sie das Fahrrad und machen eine Probefahrt**

Drehmomenttabelle

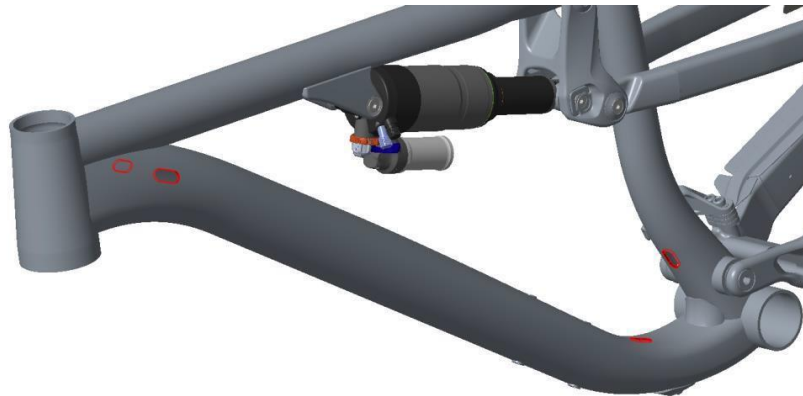
Anmerkung: Alle Werte können um +/- 10% abweichen.

| Description | | Part # | Location | Tool | Torque | | | Notes |
|-------------|-------------------------|-------------------------|----------------|--------------------|--------|----|-------|--|
| | | | | | kg-cm | Nm | lb-in | |
| A | Shock Bolts & Screws | 1807049 & 180566-016FBY | Top Link | 5mm & 4mm Hex Keys | 80 | 8 | 70 | Torque only with correct shock and hardware installed. Apply grease to shock bolts, and Loctite 243 (blue) to screw threads. |
| | | 1807062 & 180566-012FBY | Front Triangle | Two 4mm Hex Keys | | | | |
| B | Top Link Bolts & Screws | 1807060 & 180566-012FBY | FT-TL Pivot | 6mm & 4mm Hex Key | 80 | 8 | 70 | Apply grease to pivot bolts, and Loctite 243 (blue) to screw threads. |
| | | 1807061 & 180566-012FBY | SS-TL Pivot | | | | | |
| C | Dropout Pivot Screws | 1807046 | Dropouts | 6mm Hex Key | 175 | 17 | 152 | Apply Loctite 243 to female seat stay threads. |
| D | Main Pivot Bolt | 1807029 | Main Pivot | 6mm Hex Key | 175 | 17 | 152 | Apply grease to inner bearing races and Loctite 243 to female chain stay threads. |

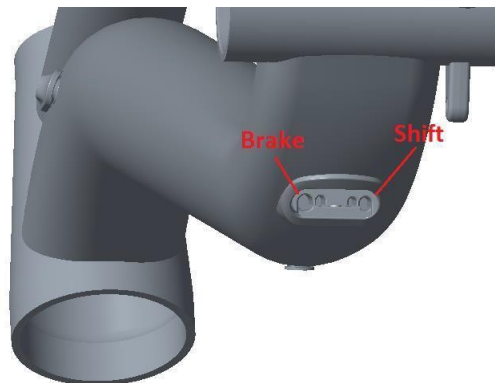


Zugverlegung und Besonderheiten bei Aluminiumrahmen

- Benutzen Sie die dem Rahmen beiliegenden Gummiabdeckungen für die Zugausgänge am Steuerrohr und für die Leitung der Sattelstütze (Rot markiert). Zur leichteren Montage können Sie die rot markierten Öffnungen leicht einfetten. Ziehen Sie über jede Leitung die durch das Unterrohr verlegt wird eine der beiliegenden Schaumstoffhüllen um Klappergeräusche zu verhindern. Zur leichteren Montage kann etwas Bremsenreiniger aufgesprüht werden, so lässt sich die der Überzug leichter aufschieben.



- Installieren Sie den Kabelport am Unterrohr wie folgt:



- Wenn Sie die korrekte Länge der Züge eingestellt haben, ziehen Sie die Schraube am Kabelport an



- Drücken Sie den Kabelport in die dafür vorgesehene Stelle im Unterrohr. Ziehen Sie die Leitungen straff um Klappergeräusche zu verhindern.

